



АПЕЛАЦИОНИ СУД У БЕОГРАДУ

ИЗВЕШТАЈ О РАДУ

**ВИШИХ и ОСНОВНИХ СУДОВА
СА ПОДРУЧЈА АПЕЛАЦИОНОГ СУДА У БЕОГРАДУ**

ЗА

ПЕРИОД ОД 01.01.2020. ГОДИНЕ ДО 31.12.2020.ГОДИНЕ

**БЕОГРАД
02.02.2020. године**



ИЗВЕШТАЈ О РАДУ
ВИШИХ и ОСНОВНИХ СУДОВА
СА ПОДРУЧЈА АПЕЛАЦИОНОГ СУДА У БЕОГРАДУ
ЗА ПЕРИОД ОД 01.01.2020. ГОДИНЕ ДО 31.12.2020.ГОДИНЕ

У в о д

Апелациони суд у Београду, у складу са Законом о седиштима и подручјима судова и јавних тужилаштава („Службени гасник РС“ бр. 101/13), којим је промењена територијална надлежност и стварна надлежност суда, стварно и територијално је надлежан за 4 виша суда (Виши суд у Београду, Ваљеву, Смедереву и Панчеву), као и 13 основних судова (Први, Други и Трећи основни суд у Београду, Основни суд у Лазаревцу, Младеновцу, Обреновцу, Великој Плани, Смедереву, Ваљеву, Мионици, Убу, Вршцу и Панчеву).

У овом извештају дата је анализа и оцена резултата рада виших судова са подручја Апелационог суда у Београду, кроз анализу статистичких података из извештаја о раду судова, који су достављени од стране председника судова. Такође је урађена и анализа поступања судова у старим предметима.

На анализу рада суда и оцену резултата рада суда, утицала је примена Препоруке за рад судова и јавних тужилаштава за време ванредног стања проглашеног дана 15.03.2020. године, донета од стране Министарства правде дана 17.03.2020. године, као и Закључак Високог савета судства од 18.03.2020. године, затим Одлука о укидању ванредног стања коју је донела Народна скупштина Републике Србије дана 06.05.2020. године и Закључак Високог савета судства од 07.05.2020. године. Затим План примене мера за спречавање појаве и ширење епидемије заразне болести, донет од стране Врховног касационог суда 13.07.2020. године.

Јединствени подаци за све материје виших судова од 01.01.2020. до 31.12.2020. године

Суд	Број судија у суду	Нерешено на почетку	Укупно пријено предмета	Просечан прилив предмета по судији у суду	Укупно у раду суда	Укупно решено			Просечно решено по судији у суду	Нерешено на крају	Просечно предмета остало у раду по судији у суду	Смањење предмета у раду (укупно у раду према решеним предметима)	Процент мериторно решених предмета	Процент решених предмета на други начин	Савладавање прилива
						Мериторно	На други начин	Укупно решено							
Виши суд у Београду	101	43738	153789	138.42	197,527	32888	114178	147,066	132.37	50461	499.61	74.45%	22.36%	77.64%	95.63
Виши суд у Панчеву	9	571	3945	39.85	4,516	2468	1729	4,197	42.39	319	35.44	92.94%	58.80%	41.20%	106.39
Виши суд у Смедереву	11	1031	3615	29.88	4,646	2555	1474	4,029	33.30	617	56.09	86.72%	63.42%	36.58%	111.45
Виши суд у Ваљеву	8	757	3549	40.33	4,306	2134	1192	3,326	37.80	980	122.50	77.24%	64.16%	35.84%	93.72
Укупно	129	46,097	164898	116.21	210,995	40045	118573	158,618	111.78	52377	406.02	75.18%	25.25%	74.75%	96.19

НАПОМЕНА: Збирни извештај о раду виших судова на територији Апелационог суда у Београду, има неслагања података у погледу краја 2019. године и почетка 2020. године и то за по 2 стара предмета мање на почетку 2020. године по датуму пријема у суд и датуму пријема иницијалног акта.

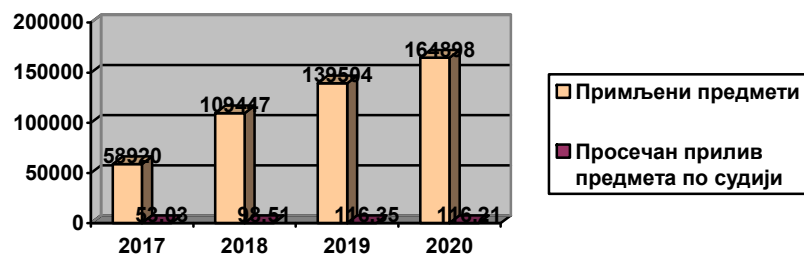
У вишим судовима на територији Апелационог суда у Београду, судијску функцију у току 2020. године обављало је **129 судија**, који су уједно и добијали редован прилив предмета, што је више у односу на 2019. годину, када је судијску функцију обављало 109 судија, у 2018. и 2017. години години судијску функцију обављао је 101 судија. У односу на овај број поступајућих судија, у складу са Судским пословником, израчунавани су подаци који се односе на просечан број предмета у раду по судији, просечан број решених предмета по судији, просечан прилив предмета по судији....

- **Укупан број нерешених предмета на почетку извештајног периода** је био 46.097;
- **Број укупно примљених предмета** је био 164.898 што је више у односу на 2019. годину када је примљено 139.504, што је више и у односу на 2018. годину када је примљено 109.447;
- **Просечан прилив предмета по судији** био је 116,21 предмета;
- **Укупан број предмета у раду** био је 210.995 што је више за 12,58% у односу на 2019. годину када је било у раду 184.447, што је више за 32,72% у односу на 2018. када је било у раду 141.943 предмета;
- **Укупан број решених предмета** је био 158.618 (у овој години је решено за 12,77% више у односу на 2019. годину, више за 38,84%

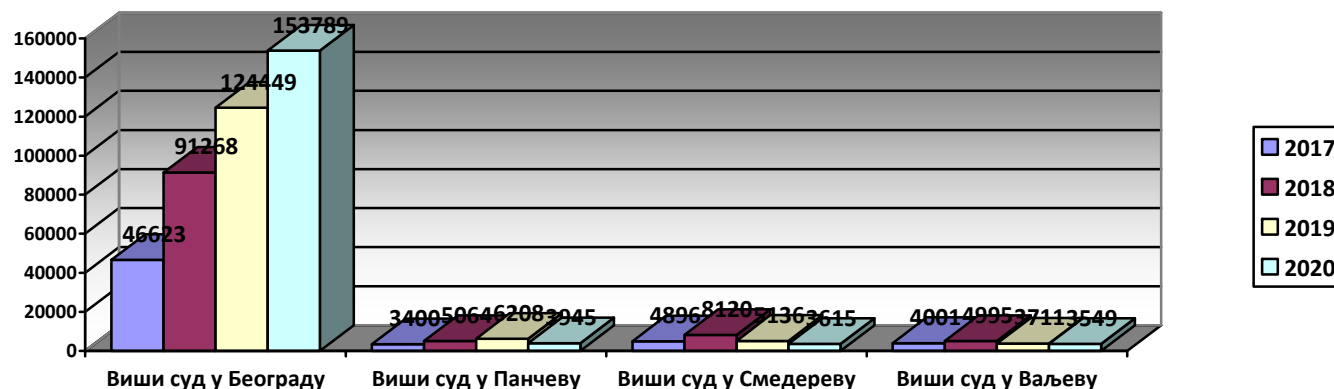
у односу на 2018. годину, као и више за 68,62% него у односу на 2017. годину).

- **Просечан број решених предмета по судији** је 111,78 предмета;
- **Укупан број нерешених предмета на крају извештајног периода** је 52.377;
- **Просечан број предмета у раду по судији**, био је 406,02 предмета;
- **Прилив новопримљених предмета** је на нивоу свих судова савладан за 96,19%

Графички приказ прилива предмета виших судова током 2017., 2018, 2019. и 2020. године

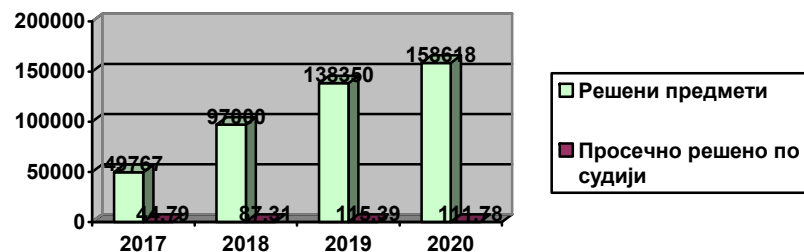


Графички приказ прилива предмета виших судова појединачно током 2017., 2018, 2019. и 2020. године



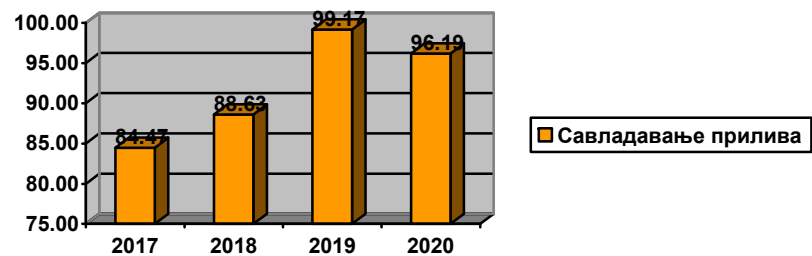
Током 2020. године од укупно примљених предмета 164.898, највећи број предмета примио је Виши суд у Београду и то 153.789 предмета, што је процентуално 93,27% предмета и што указује на највећу оптерећеност тог суда.

Графички приказ решених предмета виших судова током 2017., 2018., 2019. и 2020. године

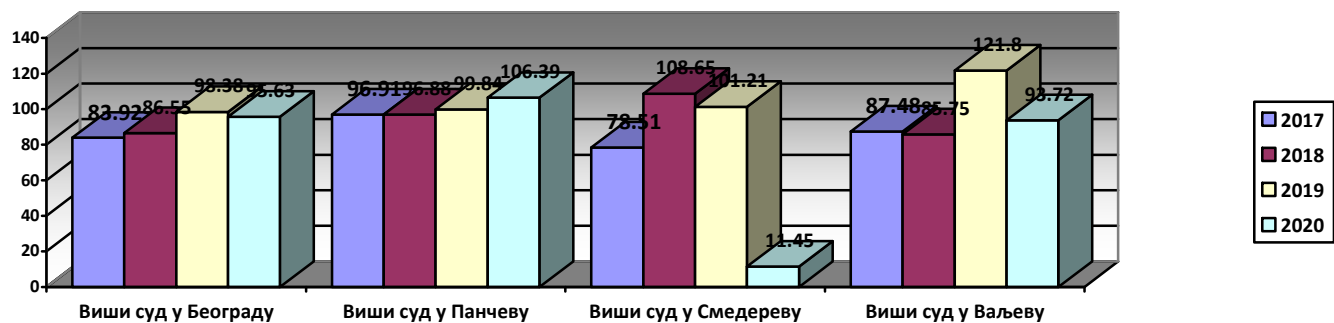


Посматрајући број решених предмета, уочава се повећано решавање предмета и то значајно током 2020. године.

Графички приказ савладавања прилива предмета виших судова током 2017., 2018., 2019. и 2020. године



Графички приказ савладавања прилива предмета виших судова појединачно током 2017., 2018., 2019. и 2020. године



Поред значајно повећаног прилива предмета, судије свих виших уложиле су велики напор и решиле велики број предмета током 2020. године. Потребно је истаћи да су Виши суд у Панчеву и Виши суд у Смедереву савладали прилив предмета.

Подаци по судовима

У овом делу извештаја дата је анализа у погледу резултата рада сваког суда посебно, за поједине материје. Упоредна анализа рада виших судова, по материјама, посебно је исказана кроз табеле.

ВИШИ СУД У БЕОГРАДУ

Територијална надлежност Вишег суда у Београду, у складу са Законом о седиштима и подручјима судова и јавних тужилаштава и Законом о уређењу судова („Службени гасник РС“, бр. 101/13), обухвата подручје **Првог, Другог и Трећег основног суда у Београду, Основног суда у Лазаревцу, Основног суда у Младеновцу и Основног суда у Обреновцу**, као и територију Републике Србије за кривична дела организованог криминала и ратне злочине, за спорове о ауторским и сродним правима и заштити и употреби проналазака, индустријског дизајна, модела, узорака, жигова, ознака географског порекла, топографије интегрисаних кола, односно топографије полупроводничких производа и оплемењивача биљних сорти, као и за спорове поводом објављивања информације.

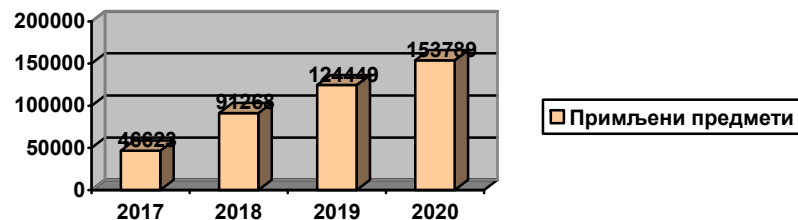
Резултати рада Вишег суда у Београду за период од 01.01.2020. године до 31.12.2020.године

У Вишем суду у Београду, судијску функцију у периоду од 01.01.2020. године до 31.12.2020.године обављао је 101 судија, који је и редовно добијао прилив.

Статистички подаци о укупним резултатима рада суда за период од 01.01.2020. године до 31.12.2020.године, су следећи:

- **Нерешени предмети на почетку извештајног - 43.738;**
- **Укупан број примљених предмета у суду – је био 153.789 што је више за 19,07% у односу на 2019. годину када је примљено 124.449, што је више за 40,65% и у односу на 2018. годину када је примљено 91.268;**
- **Укупан број предмета у раду суда – 197. 527 ;**
- **Укупан број решених предмета у суду – је био 147.066 што је више у односу на 2019. годину када је примљено 122.434, што је више и у односу на 2018. годину када је примљено 78.989;**
- **Број нерешених предмета на крају извештајног периода – 50.461;**
- **Просечан број предмета у раду по судији – 499,61;**
- **Просечан број решених предмета по судији – 132,37 ;**
- **Просечан прилив предмета по судији – 138,42 ;**
- **Процент мериторно решених предмета – 22,36 %**
- **Процент решених предмета на други начин – 77,64 %**
- **Савладавање прилива – 95,63 %;**

Графички приказ прилива предмета Вишег суда у Београду током 2017., 2018., 2019. и 2020. године



За период од 01.01.2020. године до 31.12.2020.године, суд бележи **смањење укупног броја предмета у раду** за **74,45%**, што је и поред настављеног **повећања прилива** током последње четири године, значајно смањење укупног броја предмета у односу на 2019. годину када је смањење било 73,68%, такође је велико смањење и у односу на 2018. Годину, када је смањење броја предмета у раду било **65,44%** и у односу на 2017. годину када је било **57,06 %** смањење укупног броја предмета у раду.

Статистички подаци о резултатима рада суда по претежно судећим материјама за период од 01.01.2020. године до 31.12.2020.године

Суд	Број судија у суду	Нерешено на почетку	Укупно пријено предмета	Просечан прилив предмета по судији у суду	Укупно у раду суда	Укупно решено			Просечно решено по судији у суду	Нерешено на крају	Просечно предмета остало у раду по судији у суду	Смањење предмета у раду (укупно у раду према решеним предметима)	Процент мериторно решених предмета	Процент решених предмета на други начин	Савладавање прилива
						Мериторно	На други начин	Укупно решено							
п	26	8051	3221	11.26	11,272	2925	2492	5,417	18.94	5855	225.19	48.06%	54.00%	46.00%	168.18
п1	26	472	224	0.78	696	100	130	230	0.80	466	17.92	33.05%	43.48%	56.52%	102.68
п2	26	155	150	0.52	305	108	68	176	0.62	129	4.96	57.70%	61.36%	38.64%	117.33
ГЖ	22	27935	23121	95.54	51,056	12531	1291	13,822	57.12	37234	1,692.45	27.07%	90.66%	9.34%	59.78
ГЖ1	22	353	536	2.21	889	528	97	625	2.58	264	12.00	70.30%	84.48%	15.52%	116.60
ГЖ2	22	61	306	1.26	367	287	25	312	1.29	55	2.50	85.01%	91.99%	8.01%	101.96
к	14	1181	688	4.47	1,869	568	190	758	4.92	1111	79.36	40.56%	74.93%	25.07%	110.17
к-по1	18	116	123	0.62	239	30	104	134	0.68	105	5.83	56.07%	22.39%	77.61%	108.94
к-по2	7	17	10	0.13	27	5	1	6	0.08	21	3.00	22.22%	83.33%	16.67%	60.00
кПо3	14	50	51	0.33	101	43	8	51	0.33	50	3.57	50.50%	84.31%	15.69%	100.00
к По4	4	61	87	1.98	148	45	20	65	1.48	83	20.75	43.92%	69.23%	30.77%	74.71
кж1	8	102	769	8.74	871	713	6	719	8.17	152	19.00	82.55%	99.17%	0.83%	93.50
КИМ	3	287	446	13.52	733	511	49	560	16.97	173	57.67	76.40%	91.25%	8.75%	125.56
КМ	3	158	407	12.33	565	331	76	407	12.33	158	52.67	72.04%	81.33%	18.67%	100.00
УКУПНО	95	38999	30139	28.84	69,138	18725	4557	23,282	22.28	45856	482.69	33.67%	80.43%	19.57%	77.25

ПОСЕБНО ОДЕЉЕЊЕ ЗА ОРГАНИЗОВАНИ КРИМИНАЛ

Посебно одељење за организовани криминал Вишег суда у Београду, у периоду од 01.01.2020. године до 31.12.2020.године:

- примило укупно 67.401 нових предмета,
- укупно у раду имало 67.866 предмета.

У току 2020. године **решено** је укупно 67.683 предмета, тако да је у раду Одељења на дан 31.12.2020.године, **остало 183 нерешена** предмета.

ОДЕЉЕЊЕ ЗА РАТНЕ ЗЛОЧИНЕ

Одељење за ратне злочине Вишег суда у Београду, у периоду од 01.01.2020. године до 31.12.2020.године:

- примило укупно 380 нових предмета,
- укупно у раду имало 450 предмета.

У току 2020. године **решено** је укупно 363 предмета, тако да је у раду Одељења на дан 31.12.2020.године, **остало 87 нерешених** предмета.

ВИШИ СУД У ПАНЧЕВУ

Територијална надлежност Вишег суда у Панчеву, у складу са Законом о седиштима и подручјима судова и јавних тужилаштава и Законом о уређењу судова („Службени гасник РС“, бр. 101/13), обухвата подручје Основног суда у Вршцу и Основног суда у Панчеву.

У Вишем суду у Панчеву судијску функцију у периоду од **01.01.2020. године до 31.12.2020.године** обављало је 9 судија, који су примали редован прилив.

Статистички подаци о укупним резултатима рада суда за период од **01.01.2020. године до 31.12.2020.године**, су следећи:

- **Нерешени предмети на почетку извештајног периода - 403 ;**
- **Укупан број примљених предмета у суду - 3945 ;** смањен је за око 36% у овој години у односу на 2019. годину када је било 6208, смањен је и за око 22,09% у овој години у односу на 2018. годину када је било 5064;
- **Укупан број предмета у раду суда - 4516 ;**
- **Укупан број решених предмета у суду –** је био 4197, што је мање у односу на 2019. годину када је решено 6198, а што је мање и у односу на 2018. годину када је решено 4906;
- **Број нерешених предмета на крају извештајног периода – 319 ;**
- **Просечан број предмета у раду по судији – 35,44 ;**
- **Просечан број решених предмета по судији – 42,39 ;**
- **Просечан прилив предмета по судији – 39,85 ;**
- **Процент мериторно решених предмета – 58,80 %;**
- **Процент решених предмета на други начин – 41,20 %;**
- **Савладавање прилива – 106,39 %;**

За период од 01.01.2020. године до 31.12.2020.године, суд бележи **смањење укупног броја предмета у раду** за 92,94%, што је и поред мање решених предмета и смањеног прилива значајно смањење у односу на 2019. годину када је било **91,56%**, као и значајно смањење у односу на 2018. годину када је било **89,74%** и у односу на 2017. годину када је било **89,10 %** смањење укупног броја предмета у раду.

Статистички подаци о резултатима рада суда по претежно судећим материјама за период од 01.01.2020. године до 31.12.2020.године

Суд	Број судија у суду	Нерешено на почетку	Укупно пријено предмета	Просечан прилив предмета по судији у суду	Укупно у раду суда	Укупно решено			Просечно решено по судији у суду	Нерешено на крају	Просечно предмета остало у раду по судији у суду	Смањење предмета у раду (укупно у раду према решеним предметима)	Процент мериторно решених предмета	Процент решених предмета на други начин	Савладавање прилива
						Мериторно	На други начин	Укупно решено							
п	4	89	74	1.68	163	48	27	75	1.70	88	22.00	46.01%	64.00%	36.00%	101.35
п1	3	6	4	0.12	10	2	3	5	0.15	5	1.67	50.00%	40.00%	60.00%	125.00
п2	4	5	22	0.50	27	15	2	17	0.39	10	2.50	62.96%	88.24%	11.76%	77.27
ГЖ	4	239	781	17.75	1,020	938	49	987	22.43	33	8.25	96.76%	95.04%	4.96%	126.38
ГЖ1	3	5	30	0.91	35	29	6	35	1.06	0	0.00	100.00%	82.86%	17.14%	116.67
ГЖ2	4	2	46	1.05	48	46	2	48	1.09	0	0.00	100.00%	95.83%	4.17%	104.35
к	2	27	50	2.27	77	36	11	47	2.14	30	15.00	61.04%	76.60%	23.40%	94.00
к-По1	0	0	0		0	0	0	0		0		#DIV/0!	#####	#DIV/0!	#DIV/0!
к-По2	0	0	0		0	0	0	0		0		#DIV/0!	#####	#DIV/0!	#DIV/0!
кПо3	0	0	0		0	0	0	0		0		#DIV/0!	#####	#DIV/0!	#DIV/0!
к По4	0	0	0		0	0	0	0		0		#DIV/0!	#####	#DIV/0!	#DIV/0!
јук1	2	14	169	7.68	183	170	5	175	7.95	8	4.00	95.63%	97.14%	2.86%	103.55
ким	1	42	81	7.36	123	79	16	95	8.64	28	28.00	77.24%	83.16%	16.84%	117.28
км	1	12	65	5.91	77	67	2	69	6.27	8	8.00	89.61%	97.10%	2.90%	106.15
УКУПНО	9	441	1322	13.35	1,763	1430	123	1,553	15.69	210	23.33	88.09%	92.08%	7.92%	117.47

ВИШИ СУД У СМЕДЕРЕВУ

Територијална надлежност Вишег суда у Смедереву, у складу са Законом о седиштима и подручјима судова и јавних тужилаштава и Законом о уређењу судова („Службени гасник РС“, бр. 101/13), обухвата подручје Основног суда у Великој Плани и Основног суда у Смедереву.

У Вишем суду у Смедереву, судијску функцију у току 2020. године обављало је 11 судија, који су добијали редован прилив предмета.

Статистички подаци о укупним резултатима рада суда за период од 01.01.2020. године до 31.12.2020.године, су следећи:

- **Нерешени предмети на почетку извештајног периода - 1031 ;**
- **Укупан број примљених предмета у суду - 3615 ;** смањен је за око 39% у овој години у односу на 2019. годину када је било 5136, смањен је за око 55% у овој години у односу на 2018. годину када је било 8120;
- **Укупан број предмета у раду суда - 4646 ;**
- **Укупан број решених предмета у суду –** је био 4029, што је мање у односу на 2019. годину када је решено 5198, а што је мање и у односу на 2018. годину када је решено 8822 ;
- **Број нерешених предмета на крају извештајног периода – 617 ;**
- **Просечан број предмета у раду по судији – 86,72 ;**
- **Просечан број решених предмета по судији – 33,30 ;**
- **Просечан прилив предмета по судији – 29,88 ;**
- **Процент мериторно решених предмета – 63,42 %;**
- **Процент решених предмета на други начин – 36,58 %;**
- **Савладавање прилива – 111,45%;**

За период од 01.01.2020. године до 31.12.2020.године, суд бележи **смањење укупног броја предмета у раду** за 86,72%, што је мање у односу на 2019. годину, када је **смањење укупног броја предмета у раду било 88,98%**, а што је веће у односу на 2018. годину када је смањење било **83,45%**, а веће и у односу на 2017. годину када је смањење било **68,19 %**.

Статистички подаци о резултатима рада суда по претежно судећим материјама за период од 01.01.2020. године до 31.12.2020.године

Суд	Број судија у суду	Нерешено на почетку	Укупно приљено предмета	Просечан прилив предмета по судији у суду	Укупно у раду суда	Укупно решено			Просечно решено по судији у суду	Нерешено на крају	Просечно предмета остало у раду по судији у суду	Смањење предмета у раду (укупно у раду према решеним предметима)	Процент мериторно решених предмета	Процент решених предмета на други начин	Савладавање прилива
						Мериторно	На други начин	Укупно решено							
п	2	143	77	3.50	220	69	61	130	5.91	90	45.00	59.09%	53.08%	46.92%	168.83
п1	2	7	8	0.36	15	4	5	9	0.41	6	3.00	60.00%	44.44%	55.56%	112.50
п2	2	18	22	1.00	40	26	6	32	1.45	8	4.00	80.00%	81.25%	18.75%	145.45
ГЖ	3	557	1122	34.00	1,679	1206	237	1,443	43.73	236	78.67	85.94%	83.58%	16.42%	128.61
ГЖ1	3	6	57	1.73	63	37	22	59	1.79	4	1.33	93.65%	62.71%	37.29%	103.51
ГЖ2	3	4	35	1.06	39	26	9	35	1.06	4	1.33	89.74%	74.29%	25.71%	100.00
к	4	57	45	1.02	102	37	5	42	0.95	60	15.00	41.18%	88.10%	11.90%	93.33
к-По1	0	0	0		0	0	0	0		0		#DIV/0!	#####	#DIV/0!	#DIV/0!
к-По2	0	0	0		0	0	0	0		0		#DIV/0!	#####	#DIV/0!	#DIV/0!
кПо3	0	0	0		0	0	0	0		0		#DIV/0!	#####	#DIV/0!	#DIV/0!
к По4	0	0	0		0	0	0	0		0		#DIV/0!	#####	#DIV/0!	#DIV/0!
КЖ1	3	5	152	4.61	157	135	14	149	4.52	8	2.67	94.90%	90.60%	9.40%	98.03
КИМ	4	33	60	1.36	93	40	2	42	0.95	51	12.75	45.16%	95.24%	4.76%	70.00
КМ	4	34	37	0.84	71	39	3	42	0.95	29	7.25	59.15%	92.86%	7.14%	113.51
УКУПНО	10	864	1615	14.68	2,479	1619	364	1,983	18.03	496	49.60	79.99%	81.64%	18.36%	122.79

ВИШИ СУД У ВАЉЕВУ

Територијална надлежност Вишег суда у Ваљеу, у складу са Законом о седиштима и подручјима судова и јавних тужилаштава и Законом о уређењу судова („Службени гасник РС“, бр. 101/13), обухвата подручје **Основног суда у Ваљеу, Основног суда у Мионици и Основног суда у Убу.**

У Вишем суду у Ваљеу судијску функцију у току 2020. године обављало је 8 судија, који су добијали редован прилив предмета.

Статистички подаци о укупним резултатима рада суда за период од **01.01.2020. године до 31.12.2020.године**, су следећи:

- **Нерешени предмети на почетку извештајног периода - 757 ;**
- **Укупан број примљених предмета у суду - 3549 ;** смањен је за око 4% у овој години у односу на 2019. годину када је било 3711, смањен је и за око 28% у овој години у односу на 2018. годину када је било 4995;
- **Укупан број предмета у раду суда - 4306 ;**
- **Укупан број решених предмета у суду –** је био 3326, што је мање у односу на 2019. годину када је решено 4520, а што је мање и у односу на 2018. годину када је решено 4283 ;
- **Број нерешених предмета на крају извештајног периода – 980 ;**
- **Просечан број предмета у раду по судији – 122,50 ;**
- **Просечан број решених предмета по судији – 37,80 ;**
- **Просечан прилив предмета по судији – 40,33 ;**
- **Процент мериторно решених предмета – 64,16 %;**
- **Процент решених предмета на други начин – 35,84 %;**
- **Савладавање прилива – 93,72 %;**

За период од 01.01.2020. године до 31.12.2020.године, суд бележи **смањење укупног броја предмета у раду** за 77,24%, што је мање у односу на 2019. годину, када је **смањење укупног броја предмета у раду било 85,65%**, а што је веће у односу на 2018. годину када је смањење било **73,23%**, а мање у односу на 2017. годину када је смањење било **80,39 %**.

Статистички подаци о резултатима рада суда по претежно судећим материјама за период од 01.01.2019. године до 31.12.2019.године

Суд	Број судија у суду	Нерешено на почетку	Укупно приђено предмета	Просечан прилив предмета по судији у суду	Укупно у раду суда	Укупно решено			Просечно решено по судији у суду	Нерешено на крају	Просечно предмета остало у раду по судији у суду	Смањење предмета у раду (укупно у раду према решеним предметима)	Процент мериторно решених предмета	Процент решених предмета на други начин	Савладавање прилива
						Мериторно	На други начин	Укупно решено							
п	1	25	209	19.00	234	28	15	43	3.91	191	191.00	18.38%	65.12%	34.88%	20.57
п1	5	52	14	0.25	66	52	9	61	1.11	5	1.00	92.42%	85.25%	14.75%	435.71
п2	1	5	19	1.73	24	17	2	19	1.73	5	5.00	79.17%	89.47%	10.53%	100.00
гж	3	459	1201	36.39	1,660	1024	100	1,124	34.06	536	178.67	67.71%	91.10%	8.90%	93.59
гж1	3	1	27	0.82	28	19	5	24	0.73	4	1.33	85.71%	79.17%	20.83%	88.89
гж2	3	0	32	0.97	32	27	4	31	0.94	1	0.33	96.88%	87.10%	12.90%	96.88
к	2	33	20	0.91	53	20	8	28	1.27	25	12.50	52.83%	71.43%	28.57%	140.00
к-по1	0	0	0		0	0	0	0		0		#DIV/0!	#####	#DIV/0!	#DIV/0!
к-по2	0	0	0		0	0	0	0		0		#DIV/0!	#####	#DIV/0!	#DIV/0!
кпо3	0	0	0		0	0	0	0		0		#DIV/0!	#####	#DIV/0!	#DIV/0!
к по4	0	0	0		0	0	0	0		0		#DIV/0!	#####	#DIV/0!	#DIV/0!
кж1	3	38	198	6.00	236	199	3	202	6.12	34	11.33	85.59%	98.51%	1.49%	102.02
ким	2	25	58	2.64	83	42	10	52	2.36	31	15.50	62.65%	80.77%	19.23%	89.66
км	2	5	27	1.23	32	25	0	25	1.14	7	3.50	78.13%	100.00%	0.00%	92.59
УКУПНО	8	643	1805	20.51	2,448	1453	156	1,609	18.28	839	104.88	65.73%	90.30%	9.70%	89.14

АНАЛИЗА И ОЦЕНА РАДА ВИШИХ СУДОВА ПО МАТЕРИЈАМА

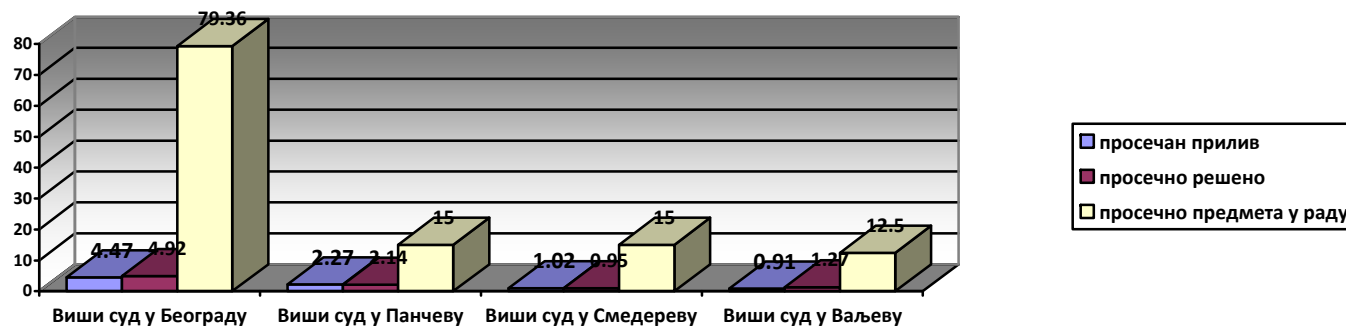
На основу обраде података из статистичких извештаја о раду виших судова за период од 01.01.2020. године до 31.12.2020.године, извршена је компаративна анализа рада виших судова са подручја Апелационог суда у Београду за 2020.годину по материјама.

Анализа рада урађена је према подацима о раду судова који се односе на: првостепену кривичну материју (К), другостепену кривичну материју (Кж1), поступке који се воде против малолетних лица (Ким и Км), првостепену грађанску материју (П), другостепену грађанску материју (Гж и Гж2), првостепену грађанску материју радних спорова (П1), другостепену грађанску материју радних спорова (Гж1) и поступке у предметима заштите права на суђење у разумном року (Р4и-Р4к-Р4п).

Треба истаћи да се приликом сагледавања резултата рада суда по материјама које су приказане, мора узети у обзир да се успешност рада судија по материји цени и у односу на чињеницу да су током године судије поступале у више материја, а што је приказано у извештајима о раду судија сваког суда.

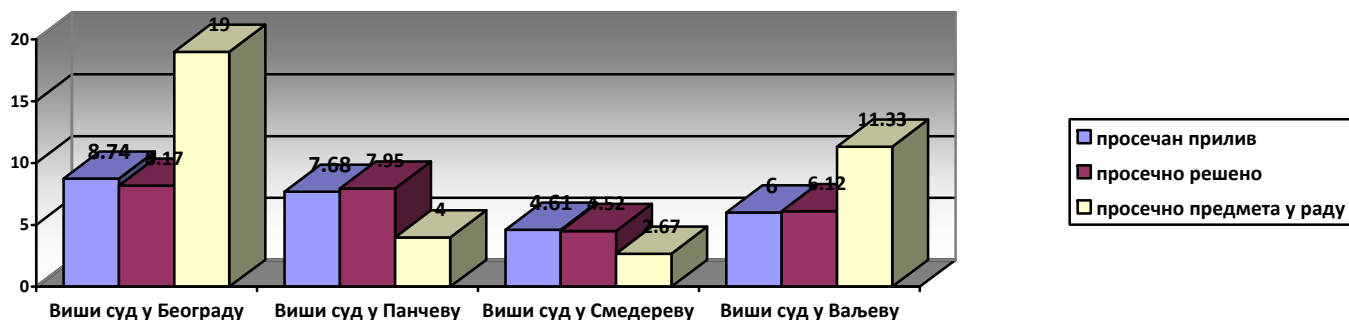
Првостепена кривична материја (К)

Суд	Број судија у суду	Нерешено на почетку	Укупно пријено предмета	Просечан прилив предмета по судији у суду	Укупно у раду суда	Укупно решено			Просечно решено по судији у суду	Нерешено на крају	Просечно предмета остало у раду по судији у суду	Смањење предмета у раду (укупно у раду према решеним предметима)	Процент мериторно решених предмета	Процент решених предмета на други начин	Савладавање прилива
						Мериторно	На други начин	Укупно решено							
Виши суд у Београду	14	1181	688	4.47	1,869	568	190	758	4.92	1111	79.36	40.56%	74.93%	25.07%	110.17
Виши суд у Панчеву	2	27	50	2.27	77	36	11	47	2.14	30	15.00	61.04%	76.60%	23.40%	94.00
Виши суд у Смедереву	4	57	45	1.02	102	37	5	42	0.95	60	15.00	41.18%	88.10%	11.90%	93.33
Виши суд у Ваљеву	2	2	20	0.91	22	20	8	28	1.27	25	12.50	127.27%	71.43%	28.57%	140.00
Укупно	22	1,267	803	3.32	2,070	661	214	875	3.62	1226	55.73	42.27%	75.54%	24.46%	108.97



Другостепена кривична материја (Кж1)

Суд	Број судија у суду	Нерешено на почетку	Укупно пријено предмета	Просечан прилив предмета по судији у суду	Укупно у раду суда	Укупно решено			Просечно решено по судији у суду	Нерешено на крају	Просечно предмета остало у раду по судији у суду	Смањење предмета у раду (укупно у раду према решеним предметима)	Процент мериторно решених предмета	Процент решених предмета на други начин	Савладавање прилива
						Мериторно	На други начин	Укупно решено							
Виши суд у Београду	8	102	769	8.74	871	713	6	719	8.17	152	19.00	82.55%	99.17%	0.83%	93.50
Виши суд у Панчеву	2	14	169	7.68	183	170	5	175	7.95	8	4.00	95.63%	97.14%	2.86%	103.55
Виши суд у Смедереву	3	5	152	4.61	157	135	14	149	4.52	8	2.67	94.90%	90.60%	9.40%	98.03
Виши суд у Ваљеву	3	38	198	6.00	236	199	3	202	6.12	34	11.33	85.59%	98.51%	1.49%	102.02
Укупно	16	159	1288	7.32	1,447	1217	28	1,245	7.07	202	12.63	86.04%	97.75%	2.25%	96.66



Поступци који се воде против малолетних лица - Ким материја

Суд	Број судија у суду	Нерешено на почетку	Укупно пријено предмета	Просечан прилив предмета по судији у суду	Укупно у раду суда	Укупно решено			Просечно решено по судији у суду	Нерешено на крају	Просечно предмета остало у раду по судији у суду	Смањење предмета у раду (укупно у раду према решеним предметима)	Процент мериторно решених предмета	Процент решених предмета на други начин	Савладавање прилива
						Мериторно	На други начин	Укупно решено							
Виши суд у Београду	3	287	446	13.52	733	511	49	560	16.97	173	57.67	76.40%	91.25%	8.75%	125.56
Виши суд у Панчеву	1	42	81	7.36	123	79	16	95	8.64	28	28.00	77.24%	83.16%	16.84%	117.28
Виши суд у Смедереву	4	33	60	1.36	93	40	2	42	0.95	51	12.75	45.16%	95.24%	4.76%	70.00
Виши суд у Ваљеву	2	25	58	2.64	83	42	10	52	2.36	31	15.50	62.65%	80.77%	19.23%	89.66
Укупно	10	387	645	5.86	1,032	672	77	749	6.81	283	28.30	72.58%	89.72%	10.28%	116.12

Анализирајући статистичке податке о раду виших судова у Ким материји, треба истаћи да се од **укупног броја предмета у раду** виших судова у овој материји – 1032, **више од 70% налази у раду Вишег суда у Београду - 815 предмета**, док сви остали судови у овој материји имају далеко мање предмета у раду.

Поступци који се воде против малолетних лица - Км материја

Суд	Број судија у суду	Нерешено на почетку	Укупно пријено предмета	Просечан прилив предмета по судији у суду	Укупно у раду суда	Укупно решено			Просечно решено по судији у суду	Нерешено на крају	Просечно предмета остало у раду по судији у суду	Смањење предмета у раду (укупно у раду према решеним предметима)	Процент мериторно решених предмета	Процент решених предмета на други начин	Савладавање прилива
						Мериторно	На други начин	Укупно решено							
Виши суд у Београду	3	158	407	12.33	565	331	76	407	12.33	158	52.67	72.04%	81.33%	18.67%	100.00
Виши суд у Панчеву	1	12	65	5.91	77	67	2	69	6.27	8	8.00	89.61%	97.10%	2.90%	106.15
Виши суд у Смедереву	4	34	37	0.84	71	39	3	42	0.95	29	7.25	59.15%	92.86%	7.14%	113.51
Виши суд у Ваљеву	2	5	27	1.23	32	25	0	25	1.14	7	3.50	78.13%	100.00%	0.00%	92.59
Укупно	10	209	536	4.87	745	462	81	543	4.94	202	20.20	72.89%	85.08%	14.92%	101.31

Анализирајући статистичке податке о раду виших судова у Км материји, треба истаћи да је од **укупног броја предмета у раду** виших судова у овој материји – 745, у свим судовима је приближан број предмета, док је до ове године у Вишем суду у Београду увек био највећи број предмета 565.

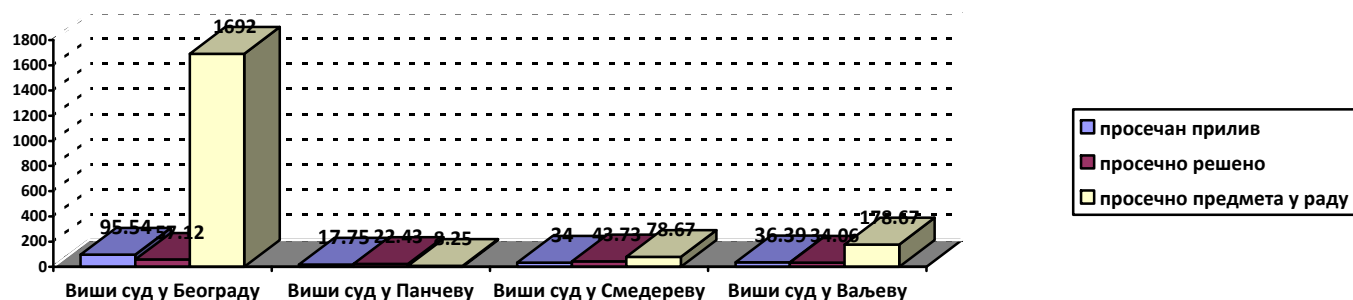
Првостепена грађанска материја (П)

Суд	Број судија у суду	Нерешено на почетку	Укупно пријено предмета	Просечан прилив предмета по судији у суду	Укупно у раду суда	Укупно решено			Просечно решено по судији у суду	Нерешено на крају	Просечно предмета остало у раду по судији у суду	Смањење предмета у раду (укупно у раду према решеним предметима)	Процент мериторно решених предмета	Процент решених предмета на други начин	Савладавање прилива
						Мериторно	На други начин	Укупно решено							
Виши суд у Београду	26	8051	3221	11.26	11,272	2925	2492	5,417	18.94	5855	225.19	48.06%	54.00%	46.00%	168.18
Виши суд у Панчеву	4	89	74	1.68	163	48	27	75	1.70	88	22.00	46.01%	64.00%	36.00%	101.35
Виши суд у Смедереву	2	143	77	3.50	220	69	61	130	5.91	90	45.00	59.09%	53.08%	46.92%	168.83
Виши суд у Ваљеву	1	25	209	19.00	234	28	15	43	3.91	191	191.00	18.38%	65.12%	34.88%	20.57
Укупно	33	8,308	3581	9.87	11,889	3070	2595	5,665	15.61	6224	188.61	47.65%	54.19%	45.81%	158.20

Анализирајући статистичке податке о раду виших судова у П материји, треба истаћи да се од **укупног броја предмета у раду** виших судова у овој материји – 11889, **више од 94% налази у раду Вишег суда у Београду - 11272 предмета**, док сви остали судови у овој материји имају далеко мање предмета у раду, на шта је утицала и искључива надлежност Вишег суда у Београду за целу територију Републике Србије, која је одређена Законом о уређењу судова. И ове године се уочава велико смањење нерешених предмета на крају извештајног периода, иако је прилив предмета смањен у односу на 2019. Годину. Потребно је нагласити да је у прошлој години прилив парничних предмета у вишим судовима повећан за 55,93% у односу на 2017. годину, што је утицало и на број нерешених предмета на крају 2018. године. Међутим судови су у 2019. години смањили број нерешених предмета, што се види из броја нерешених предмета на крају 2019. године. Нарочито је број нерешених предмета у 2019. години смањено Виши суд у Београду, који је имао и највећи прилив предмета у тој години.

Другостепена грађанска материја (Гж)

Суд	Број судија у суду	Нерешено на почетку	Укупно пријено предмета	Просечан прилив предмета по судији у суду	Укупно у раду суда	Укупно решено			Просечно решено по судији у суду	Нерешено на крају	Просечно предмета остало у раду по судији у суду	Смањење предмета у раду (укупно у раду према решеним предметима)	Процент мериторно решених предмета	Процент решених предмета на други начин	Савладавање прилива
						Мериторно	На други начин	Укупно решено							
Виши суд у Београду	22	27935	23121	95.54	51,056	12531	1291	13,822	57.12	37234	1,692.45	27.07%	90.66%	9.34%	59.78
Виши суд у Панчеву	4	239	781	17.75	1,020	938	49	987	22.43	33	8.25	96.76%	95.04%	4.96%	126.38
Виши суд у Смедереву	3	557	1122	34.00	1,679	1206	237	1,443	43.73	236	78.67	85.94%	83.58%	16.42%	128.61
Виши суд у Ваљеву	3	459	1201	36.39	1,660	1024	100	1,124	34.06	536	178.67	67.71%	91.10%	8.90%	93.59
Укупно	32	29,190	26225	74.50	55,415	15699	1677	17,376	49.36	38039	1,188.72	31.36%	90.35%	9.65%	66.26



Потребно је нагласити да је и у овој години настављено увећање прилива другостепених предмета у вишим судовима и то се уочава повећан прилив предмета је у Вишем суду у Београду за 11,33% у односу на 2019. годину.

Другостепена грађанска материја (Гж2)

Суд	Број судија у суду	Нерешено на почетку	Укупно пријено предмета	Просечан прилив предмета по судији у суду	Укупно у раду суда	Укупно решено			Просечно решено по судији у суду	Нерешено на крају	Просечно предмета остало у раду по судији у суду	Смањење предмета у раду (укупно у раду према решеним предметима)	Процент мериторно решених предмета	Процент решених предмета на други начин	Савладавање прилива
						Мериторно	На други начин	Укупно решено							
Виши суд у Београду	22	61	306	1.26	367	287	25	312	1.29	55	2.50	85.01%	91.99%	8.01%	101.96
Виши суд у Панчеву	4	2	46	1.05	48	46	2	48	1.09	0	0.00	100.00%	95.83%	4.17%	104.35
Виши суд у Смедереву	3	4	35	1.06	39	26	9	35	1.06	4	1.33	89.74%	74.29%	25.71%	100.00
Виши суд у Ваљеву	3	0	32	0.97	32	27	4	31	0.94	1	0.33	96.88%	87.10%	12.90%	96.88
Укупно	32	67	419	1.19	486	386	40	426	1.21	60	1.88	87.65%	90.61%	9.39%	101.67

Анализирајући статистичке податке о раду виших судова у Гж2 материји, треба истаћи да се од **укупног броја предмета у раду** виших судова у овој материји – 486, **више од 75% налази у раду Вишег суда у Београду - 367 предмет**, док сви остали судови у овој материји имају далеко мање предмета у раду.

Првостепена грађанска материја радних спорова (П1)

Суд	Број судија у суду	Нерешено на почетку	Укупно пријено предмета	Просечан прилив предмета по судији у суду	Укупно у раду суда	Укупно решено			Просечно решено по судији у суду	Нерешено на крају	Просечно предмета остало у раду по судији у суду	Смањене предмета у раду (укупно у раду према решеним предметима)	Процент мериторно решених предмета	Процент решених предмета на други начин	Савладавање прилива
						Мериторно	На други начин	Укупно решено							
Виши суд у Београду	26	472	224	0.78	696	100	100	200	0.70	466	17.92	28.74%	50.00%	50.00%	89.29
Виши суд у Панчеву	3	6	4	0.12	10	2	3	5	0.15	5	1.67	50.00%	40.00%	60.00%	125.00
Виши суд у Смедереву	2	7	8	0.36	15	4	5	9	0.41	6	3.00	60.00%	44.44%	55.56%	112.50
Виши суд у Ваљеву	5	52	14	0.25	66	52	9	61	1.11	5	1.00	92.42%	85.25%	14.75%	435.71
Укупно	36	537	250	0.63	787	158	117	275	0.69	482	13.39	34.94%	57.45%	42.55%	110.00

Другостепена грађанска материја (Гж1)

Суд	Број судија у суду	Нерешено на почетку	Укупно пријено предмета	Просечан прилив предмета по судији у суду	Укупно у раду суда	Укупно решено			Просечно решено по судији у суду	Нерешено на крају	Просечно предмета остало у раду по судији у суду	Смањене предмета у раду (укупно у раду према решеним предметима)	Процент мериторно решених предмета	Процент решених предмета на други начин	Савладавање прилива
						Мериторно	На други начин	Укупно решено							
Виши суд у Београду	22	353	536	2.21	889	528	97	625	2.58	264	12.00	70.30%	84.48%	15.52%	116.60
Виши суд у Панчеву	3	5	30	0.91	35	29	6	35	1.06	0	0.00	100.00%	82.86%	17.14%	116.67
Виши суд у Смедереву	3	6	57	1.73	63	37	22	59	1.79	4	1.33	93.65%	62.71%	37.29%	103.51
Виши суд у Ваљеву	3	1	27	0.82	28	19	5	24	0.73	4	1.33	85.71%	79.17%	20.83%	88.89
Укупно	31	365	650	1.91	1,015	613	130	743	2.18	272	8.77	73.20%	82.50%	17.50%	114.31

Поступци првостепене и другостепене заштите права на суђење у разумном року

(Р4и-Р4к-Р4п-Р4р-Прр1- Рж к-Рж г-Рж р-Гж рр-Р4к По1-Р4к По2 материја)

Суд	Број судија у суду	Нерешено на почетку	Укупно пријено предмета	Просечан прилив предмета по судији у суду	Укупно у раду суда	Укупно решено			Просечно решено по судији у суду	Нерешено на крају	Просечно предмета остало у раду по судији у суду	Смањене предмета у раду (укупно у раду према решеним предметима)	Процент мериторно решених предмета	Процент решених предмета на други начин	Савладавање прилива
						Мериторно	На други начин	Укупно решено							
Виши суд у Београду	29	620	2476	7.76	3,096	390	2057	2,447	7.67	649	22.38	79.04%	15.94%	84.06%	98.83
Виши суд у Панчеву	5	32	786	14.29	818	39	762	801	14.56	17	3.40	97.92%	4.87%	95.13%	101.91
Виши суд у Смедереву	3	13	263	7.97	276	74	184	258	7.82	18	6.00	93.48%	28.68%	71.32%	98.10
Виши суд у Ваљеву	2	2	58	2.64	60	1	54	55	2.50	5	2.50	91.67%	1.82%	98.18%	94.83
Укупно	39	667	3583	8.35	4,250	504	3057	3,561	8.30	689	17.67	83.79%	14.15%	85.85%	99.39

Анализирајући статистичке податке о раду виших судова у поступцима првостепене и другостепене заштите права на суђење у разумном року (Р4и-Р4к-Р4п-Р4р-Прр1-Ржк-Ржг-Рж р-Гж рр-Р4к По1-Р4к По2 материја), треба истаћи да се од **укупног броја предмета у раду** виших судова у овој материји – 4250, **више од 72% налази у раду Вишег суда у Београду - 3096 предмета**, док сви остали судови у овој материји имају далеко мање предмета у раду. У овој години је настављен пораст **прилива предмета** у поступцима првостепене и другостепене заштите права на суђење у разумном року повећан у односу на прошлу годину за у материји Р4п и Гжрр, нарочито у Вишем суду у Београду и Вишем суду у Панчеву.

**КВАЛИТЕТ РАДА ВИШИХ СУДОВА СА ПОДРУЧЈА АПЕЛАЦИОНОГ СУДА У БЕОГРАДУ
ЗА ПЕРИОД ОД 01.01.2020. ДО 31.12.2020. године**

ВИШИ СУДОВИ	КВАЛИТЕТ РАДА									УКУПАН КВАЛИТЕТ РАДА %
	РАЗМАТРАНИХ ЖАЛБИ	ПОТВРЂЕНО		ПРЕИНАЧЕНО		УКИНУТО		ДЕЛИМИЧНО ПРЕИНАЧЕНО ИЛИ УКИНУТО		
		БРОЈ	%	БРОЈ	%	БРОЈ	%	БРОЈ	%	
Виши суд у Београду	4,275	3,346	78.27	180	4.21	544	12.73	205	4.80	99.51
Виши суд у Панчеву	1,064	1,020	95.86	16	1.50	22	2.07	6	0.56	99.09
Виши суд у Смедереву	107	86	80.37	3	2.80	16	14.95	2	1.87	99.53
Виши суд у Ваљеву	143	110	76.92	10	6.99	22	15.38	2	1.40	99.53
УКУПНО	5589	4562	81.62	209	3.74	604	10.81	215	3.85	99.49

Однос између броја укупно решених предмета и броја ожалбених предмета у односу на број укинутих одлука, приказује број предмета који су, у поступку по правном леку, враћени првостепеном суду на поновни поступак.

Неопходно је пратити трендове у погледу броја укинутих одлука, јер оне оптерећују рад судова и утичу на дужину трајања поступка пред судом, због чега стручним обукама и разматрањем спорних питања треба утицати на смањење броја укинутих одлука, тако да се не би поново одлучивало. Смањење броја укинутих одлука омогућиће судијама да више времена посвете новопримљеним предметима, а грађани ће имати бољи приступ правди, јер ће поступци краће трајати.

Укидањем првостепене одлуке предмет се враћа првостепеном суду на поновно суђење, што значајно утиче на дужину целокупног поступка, а самим тим и на увећање трошкова поступка. Због дужег трајања поступка, повећава се и број поднетих приговора ради убрзавања поступка, што доводи и до повећаног броја предмета заштите права на суђење у разумном року. Смањење броја укинутих одлука утиче на повећање правне сигурности и поверења грађана у судство.

**ИЗВЕШТАЈ О СТАРИМ ПРЕДМЕТИМА
ВИШИХ СУДОВА СА ТЕРИТОРИЈЕ АПЕЛАЦИОНОГ СУДА У БЕОГРАДУ
ЗА ПЕРИОД ОД 01.01.2020. ДО 31.12.2020. године**

Анализирајући Извештај о броју старих предмета у вишим судовима, уочено је да је највећи број старих предмета у Вишем суду у Београду, и то како на почетку извештајног периода, тако и на крају, што је и очекивано имајући у виду укупан број предмета у раду у судовима, укупан број предмета по материјама и оптерећеност судија.

Назив суда	Нерешени стари предмети на почетку извештајног периода		Решени стари предмети		Нерешени стари предмети на крају извештајног периода	
	Стари предмети према датуму пријема у суд	Стари предмети према датуму иницијалног акта	Стари предмети према датуму пријема у суд	Стари предмети према датуму иницијалног акта	Стари предмети према датуму пријема у суд	Стари предмети према датуму иницијалног акта
Виши суд у Београду	1,740	13,015	1,064	9,249	2,046	16183
Виши суд у Панчеву	9	86	2	318	14	40
Виши суд у Смедереву	3	354	11	1,073	7	187
Виши суд у Ваљеву	0	57	1	279	2	46
УКУПНО	1,752	13,512	1,078	10,919	2,069	16456

Редни број	Суд	НАЗИВ СУДА	Број судија	УКУПНО У РАДУ (укупно нерешено на почетку + укупно примљено) 01.01-31.12.2020.	УКУПНО НЕРЕШЕНИХ СТАРИХ ПРЕДМЕТА на дан 31.12.2020.	ДУЖИНА ТРАЈАЊА СТАРИХ ПРЕДМЕТА			% СТАРИХ ПРЕДМЕТА У ОДНОСУ НА УКУПНО У РАДУ	ПРОСЕЧНО СТАРИХ ПРЕДМЕТА ОСТАЛО У РАДУ ПО СУДИЈИ
						ОД 3 ДО 5	ОД 5 ДО 10	ПРЕКО 10		
1	Виши суд у Београду	Виши судови са територијалне надлежности Апелационог суда у Београду	101	197,527	16,183	9,051	5,917	1,215	8.19	160.23
2	Виши суд у Панчеву		16	4,516	40	27	12	1	0.89	2.50
3	Виши суд у Смедереву		11	4,646	187	84	81	22	4.02	17.00
4	Виши суд у Ваљеву		8	4,306	46	29	12	5	1.07	5.75
УКУПНО ОД 1-4			129	210,995	16,456	9,191	6,022	1,243	7.80	127.57

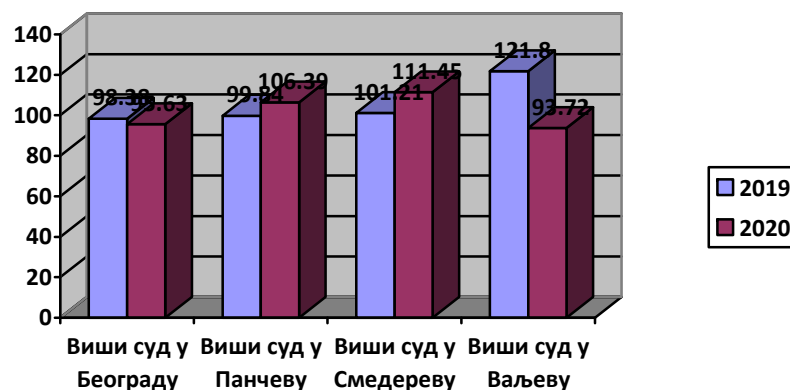
Уочава се смањење старих предмета на крају на крају 2020. године у односу на крај 2019. године, односно почетка 2020. године.

ЗАКЉУЧАК

Анализом рада виших судова, а имајући у виду приказане резултате, сматрам да су у извештајном периоду, генерално гледано, у вишим судовима остварени добри резултати, како у погледу квантитета, тако и у погледу ажурности, ефикасности и решавању старих предмета, која процена је дата у односу на смањење укупног броја предмета у раду, као и кроз анализу поступања по старим предметима.

Приликом оцене резултата рада, имао сам у виду чињеницу да је у току 2020.године савладан прилив предмета у Вишем суду у Смедереву (111,39) и Вишем суду у Панчеву (106,39), а није савладан прилив предмета у Вишем суду у Београду (95,63) и Вишем суду у Ваљеву (93,72).

Графички приказ савладавања прилива виших судова за 2019. и 2020. годину



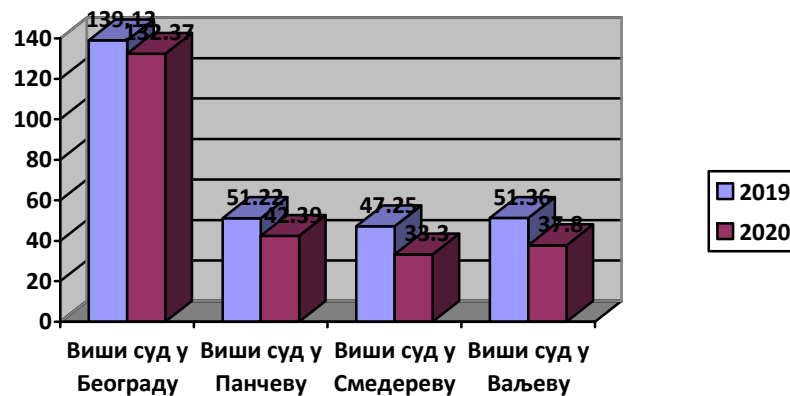
Након извршене анализе рада виших судова у току 2020. године, поредећи са 2019. и 2018. годином, уочен је и даље велики прилив предмета (укупно примљено 164.898 предмета), што је већи прилив за 15% у односу на 2019. годину и већи прилив за 33% у односу на 2018. годину, а такође наглашавам да је у односу на 2017. годину нарочито повећан прилив предмета. Приметно да је и у овом периоду, као и у свим извештајима до сада, највећа оптерећеност судија у Вишем суду у Београду. Посматрајући статистичке податке за све материје – укупне резултате рада виших судова, утврђено је да је Виши суд у Београду примио изузетно несразмерно већи број предмета у односу на остале судове, имајући у виду да је у Вишем суду у Београду примљено укупно 153.789 предмета, што је више за 19,07% у односу на 2019. годину када је примљено 124.449 предмета, док су сви остали судови примили мање предмета и то следећи по реду Виши суд у Панчеву са примљених 3.945 предмета, што је мање за 36,45% у односу на 2019. годину када је примљено 6.208 предмета. Виши суд у Смедереву, у коме је примљено 3.615 предмета, бележи смањење прилива за 29% у односу на 2019. годину када је примљено 5.136 предмета, као и смањење прилива предмета се бележи и у Вишем суду у Ваљеву 3.549, за 4% у односу на 2019. годину када је примљено 3.711 предмета.

Из наведеног произлази да је прилив предмета у 2020. години значајно повећан, нарочито имајући у виду насталу епидемиолошку ситуацију. Од укупног броја предмета који су примљени у вишим судовима у току 2020.године (164.898), Виши суд у Београду је примио више од 93% предмета, што је и у односу на 2019. годину, више за 4%. Виши суд у Београду је оптерећен како великим бројем предмета, тако и тежом структуром предмета, што је последица измене Закона о уређењу судова од 1. јануара 2014. године. Према наведеној измени Закона, Виши

суд у Београду је искључиво надлежан за територију целе Републике Србије, да суди у споровима о забрани растурања штампе и информација у средствима јавног информисања, суди у споровима о објављивању исправке информације и одговора на информацију, због повреде забране говора мржње, заштите права на приватни живот, односно права на лични запис, пропуштања објављивања информације и наканди штете у вези са објављивањем информације. Поред тога, Виши суд у Београду је од 1. јануара 2014. године надлежан за целу територију Републике Србије за спорове о ауторским и сродним правима и заштити и употреби проналазака, индустријског дизајна, модела, узорака, жигова, ознака географског порекла, топографије интегрисаних кола, односно топографије полупроводничких производа и оплемењивача биљних сорти. С обзиром на Посебно одељење за организоване криминал и Одељење за ратне злочине, може се закључити да је у овом суду тежа структура предмета и у кривичној материји. Неједнака оптерећеност судова и судија се, сходно напред наведеном приливу, уочава даље и код укупног броја предмета у раду суда и броју поступајућих судија у суду.

У извештајном периоду највише просечно решавале су судије Вишег суда у Београду – 132,37, док је просечан број решених предмета по судији у другим вишим судовима мањи: Виши суд у Панчеву– 42,39, Виши суд у Ваљеву – 37,80, док је Виши суд у Смедереву имао најамњи просечан број решених предмета по судији – 33,30.

Графички приказ просечно решених предмета виших судова за 2019. и 2020. годину



Посматрајући резултате рада судова, који се односе на укупан квалитет рада, утврђено је да је квалитет рада прилично уједначен за све више судове од 99,09% до 99,55%, што представља висок квалитет, чији је просек 99,49% за све више судове.

Анализирајући број предмета у раду по материјама, и у 2020. години се уочава велики број решених предмета, како у првостепеној материји, тако и у другостепеној материји. Показатељ је да су судије уложиле велики напор да реше што већи број предмета и поред великог броја предмета у раду, а проценат смањења предмета у раду у вишим судовима је 75,18%.

ОСВРТ НА РАД ОСНОВНИХ СУДОВА

ТАБЕЛАРНИ ПРИКАЗ РЕЗУЛТАТА РАДА ОСНОВНИХ СУДОВА ЗА 2020. ГОДИНУ И РЕЗУЛТАТА РАДА ОСНОВНИХ СУДОВА ПО МАТЕРИЈАМА

Суд	Број судија у суду	Нерешено на почетку	Укупно пријено предмета	Просечан прилив предмета по судији у суду	Укупно у раду суда	Укупно решено			Просечно решено по судији у суду	Нерешено на крају	Просечно предмета остало у раду по судији у суду	Смањење предмета у раду (укупно у раду према решеним предметима)	Процент мериторно решених предмета	Процент решених предмета на други начин	Савладавање прилива
						Мериторно	На други начин	Укупно решено							
Први основни суд у Београду	131	314952	163609	113.54	478,561	113070	129918	242,988	168.62	235573	1,798.27	50.77%	46.53%	53.47%	148.52
Други основни суд у Београду	44	130664	55664	115.01	186,328	24819	57950	82,769	171.01	103559	2,353.61	44.42%	29.99%	70.01%	148.69
Трећи основни суд у Београду	59	121,208	90,630	139.65	211,838	31,976	47,086	79,062	121.82	132,776	2,250.44	37.32%	40.44%	59.56%	87.24
Основни суд у Лазаревцу	9	4,869	8,919	90.09	13,788	3,853	6,209	10,062	101.64	3,726	414.00	72.98%	38.29%	61.71%	112.82
Основни суд у Младеновцу	13	17,500	12,867	89.98	30,367	7,786	18,541	26,327	184.10	4,040	310.77	86.70%	29.57%	70.43%	204.61
Основни суд у Обреновцу	8	7,257	8,964	101.86	16,221	3,128	9,333	12,461	141.60	3,760	470.00	76.82%	25.10%	74.90%	139.01
Основни суд у Великој Плани	8	8,365	13,791	156.72	22,156	5,988	9,717	15,705	178.47	6,451	806.38	70.88%	38.13%	61.87%	113.88
Основни суд у Смедереву	13	12,928	19,669	137.55	32,597	8,453	15,264	23,717	165.85	8,880	683.08	72.76%	35.64%	64.36%	120.58
Основни суд у Ваљеву	26	2,363	13,706	47.92	16,069	6,542	7,492	14,034	49.07	2,035	78.27	87.34%	46.62%	53.38%	102.39
Основни суд у Мионци	7	1,570	3,558	46.21	5,128	2,055	2,151	4,206	54.62	922	131.71	82.02%	48.86%	51.14%	118.21
Основни суд у Убу	6	1,562	5,933	89.89	7,495	2,240	4,049	6,289	95.29	1,206	201.00	83.91%	35.62%	64.38%	106.00
Основни суд у Вршцу	13	1,902	9,003	62.96	10,905	4,150	5,452	9,602	67.15	1,303	100.23	88.05%	43.22%	56.78%	106.65
Основни суд у Панчеву	25	5,126	20,658	75.12	25,784	8,622	12,740	21,362	77.68	4,422	176.88	82.85%	40.36%	59.64%	103.41
Укупно	362	630,266	426,971	107.23	1,057,237	222,682	325,902	548,584	137.77	508,653	1,405.12	51.89%	40.59%	59.41%	128.48

Збирни извештај о раду основних судова на територији Апелационог суда у Београду, има неслагања података у погледу краја 2019. године и почетка 2020. године и то за 1 предмет више на почетку 2020. године.

Основни судови из надлежности Апелационог суда у Београду су у својим појединачним дописима доставили образложења у погледу наведених неслагања.

- **Укупан број нерешених предмета на почетку извештајног периода** био је **630.266**;
- **Број укупно примљених предмета** је **426.971** што је мање у односу на 2019. годину када је прилив био 477.839, а што је мање и у односу на 2018. годину када је примљено 441.255;
- **Просечан прилив предмета по судији** био је **107,23** предмета;
- **Укупан број предмета у раду** било је **1.057.237** што је мање за 5% у односу на 2019. годину када је било укупно 1.114.389 предмета у раду, и што је мање за око 7% односу на 2018. када је било у раду 1.143.708 предмета;
- **Укупан број решених предмета** био је 548.584 што је више за око 11% у односу на 2019. годину када је решено 484.124, као и више за око 7% него у 2018. години када је решено 507.167 предмета;
- **Просечан број решених предмета по судији** је 137,77 предмета;
- **Укупан број нерешених предмета на крају извештајног периода** је **508.653** што је значајно смањење у односу на 2019. годину, када је остало 630.265 нерешених предмета;
- **Просечан број предмета у раду по судији**, био је **1.405,12** предмета;
- **Прилив новопримљених предмета** је на нивоу свих судова савладан за 128,48%

Међутим, треба нагласити да од укупног броја предмета у раду свих основних судова на територији Апелационог суда у Београду, највећи проценат предмета чине извршни предмети (И и Ив материја), те да број ових предмета у знатној мери утиче и на све друге статистичке податке који се односе на број предмета у раду, просечан прилив, просечно предмета у раду, као и број нерешених предмета на крају извештајног периода.

Од укупног броја нерешених предмета 289.724 предмета чине извршни предмети, што је веома значајан број, имајући у виду да утиче на број предмета у раду по судији.

У том смислу, у даљем тексту приказани су статистички подаци о резултатима рада основних судова по материјама, који представљају реалнију слику рада и оптерећености судова у тим материјама, него приказ резултата на нивоу целог суда са предметима у И и Ив материји.

ИЗВЕШТАЈ О РАДУ ОДЕЉЕЊА РАДНИХ СПОРОВА (П1) ОСНОВНИХ СУДОВА ЗА ПЕРИОД 01.01.2020. ДО 31.12.2020.

Суд	Број судија у суду	Нерешено на почетку	Укупно приљено предмета	Просечан прилив предмета по судији у суду	Укупно у раду суда	Укупно решено			Просечно решено по судији у суду	Нерешено на крају	Просечно предмета остало у раду по судији у суду	Смањење предмета у раду (укупно у раду према решеним предметима)	Процент мериторно решених предмета	Процент решених предмета на други начин	Савладавање прилива
						Мериторно	На други начин	Укупно решено							
Први основни суд у Београду	16	6170	3634	20.65	9,804	2683	950	3,633	20.64	6171	385.69	37.06%	73.85%	26.15%	99.97
Други основни суд у Београду	3	541	333	10.09	874	162	93	255	7.73	619	206.33	29.18%	63.53%	36.47%	76.58
Трећи основни суд у Београду	6	1,925	676	10.24	2,601	344	268	612	9.27	1,989	331.50	23.53%	56.21%	43.79%	90.53
Основни суд у Лазаревцу	6	868	666	10.09	1,534	417	172	589	8.92	945	157.50	38.40%	70.80%	29.20%	88.44
Основни суд у Младеновцу	5	76	56	1.02	132	40	16	56	1.02	76	15.20	42.42%	71.43%	28.57%	100.00
Основни суд у Обреновцу	3	127	57	1.73	184	29	15	44	1.33	140	46.67	23.91%	65.91%	34.09%	77.19
Основни суд у Великој Плани	1	342	182	16.55	524	119	45	164	14.91	360	360.00	31.30%	72.56%	27.44%	90.11
Основни суд у Смедереву	3	233	172	5.21	405	116	28	144	4.36	261	87.00	35.56%	80.56%	19.44%	83.72
Основни суд у Ваљеву	15	135	347	2.10	482	298	45	343	2.08	139	9.27	71.16%	86.88%	13.12%	98.85
Основни суд у Мионици	4	4	11	0.25	15	6	2	8	0.18	7	1.75	53.33%	75.00%	25.00%	72.73
Основни суд у Убу	3	60	40	1.21	100	61	13	74	2.24	26	8.67	74.00%	82.43%	17.57%	185.00
Основни суд у Вршцу	6	195	275	4.17	470	283	49	332	5.03	138	23.00	70.64%	85.24%	14.76%	120.73
Основни суд у Панчеву	6	878	610	9.24	1,488	425	136	561	8.50	927	154.50	37.70%	75.76%	24.24%	91.97
Укупно	77	11,554	7,059	8.33	18,613	4,983	1,832	6,815	8.05	11,798	153.22	36.61%	73.12%	26.88%	96.54

ИЗВЕШТАЈ О РАДУ ПАРНИЧНОГ ОДЕЉЕЊА ОДЕЉЕЊА (П) ОСНОВНИХ СУДОВА ЗА ПЕРИОД 01.01.2020. ДО 31.12.2020.

Суд	Број судија у суду	Нерешено на почетку	Укупно приђено предмета	Просечан приђив предмета по судији у суду	Укупно у раду суда	Укупно решено			Просечно решено по судији у суду	Нерешено на крају	Просечно предмета остало у раду по судији у суду	Смањење предмета у раду (укупно у раду према решеним предметима)	Процент мериторно решених предмета	Процент решених предмета на други начин	Савладавање приђива
						Мериторно	На други начин	Укупно решено							
Први основни суд у Београду	64	35717	67901	96.45	103,618	24614	9177	33,791	48.00	69827	1,091.05	32.61%	72.84%	27.16%	49.77
Други основни суд у Београду	19	5257	4340	20.77	9,597	3066	1722	4,788	22.91	4809	253.11	49.89%	64.04%	35.96%	110.32
Трећи основни суд у Београду	27	25,389	50,455	169.88	75,844	10,636	3,257	13,893	46.78	61,951	2,294.48	18.32%	76.56%	23.44%	27.54
Основни суд у Лазаревцу	6	795	803	12.17	1,598	497	277	774	11.73	824	137.33	48.44%	64.21%	35.79%	96.39
Основни суд у Младеновцу	5	647	919	16.71	1,566	469	281	750	13.64	816	163.20	47.89%	62.53%	37.47%	81.61
Основни суд у Обреновцу	3	968	588	17.82	1,556	311	195	506	15.33	1,050	350.00	32.52%	61.46%	38.54%	86.05
Основни суд у Великој Плани	4	2,665	2,219	50.43	4,884	1,483	510	1,993	45.30	2,891	722.75	40.81%	74.41%	25.59%	89.82
Основни суд у Смедереву	7	2,860	2,455	31.88	5,315	1,328	589	1,917	24.90	3,398	485.43	36.07%	69.27%	30.73%	78.09
Основни суд у Ваљеву	16	738	2,423	13.77	3,161	1,778	427	2,205	12.53	956	59.75	69.76%	80.63%	19.37%	91.00
Основни суд у Мионици	5	418	355	6.45	773	283	160	443	8.05	330	66.00	57.31%	63.88%	36.12%	124.79
Основни суд у Убу	3	293	718	21.76	1,011	582	120	702	21.27	309	103.00	69.44%	82.91%	17.09%	97.77
Основни суд у Вршцу	7	415	634	8.23	1,049	485	131	616	8.00	433	61.86	58.72%	78.73%	21.27%	97.16
Основни суд у Панчеву	11	1,496	1,779	14.70	3,275	1,295	379	1,674	13.83	1,601	145.55	51.11%	77.36%	22.64%	94.10
Укупно	177	77,658	135,589	69.64	213,247	46,827	17,225	64,052	32.90	149,195	842.91	30.04%	73.11%	26.89%	47.24

**ИЗВЕШТАЈ О РАДУ ПАРНИЧНОГ ОДЕЉЕЊА У ПОРОДИЧНИМ ПРЕДМЕТИМА (П2) ОСНОВНИХ СУДОВА ЗА ПЕРИОД ОД
01.01.2020. ДО 31.12.2020.**

Суд	Број судија у суду	Нерешено на почетку	Укупно пријено предмета	Просечан прилив предмета по судији у суду	Укупно у раду суда	Укупно решено			Просечно решено по судији у суду	Нерешено на крају	Просечно предмета остало у раду по судији у суду	Смањење предмета у раду (укупно у раду према решеним предметима)	Процент мериторно решених предмета	Процент решених предмета на други начин	Савладавање прилива
						Мериторно	На други начин	Укупно решено							
Први основни суд у Београду	5	1300	2021	36.75	3,321	1390	702	2,092	38.04	1229	245.80	62.99%	66.44%	33.56%	103.51
Други основни суд у Београду	4	1325	1872	42.55	3,197	1264	477	1,741	39.57	1456	364.00	54.46%	72.60%	27.40%	93.00
Трећи основни суд у Београду	5	1,280	1,648	29.96	2,928	1,267	620	1,887	34.31	1,041	208.20	64.45%	67.14%	32.86%	114.50
Основни суд у Лазаревцу	5	111	306	5.56	417	205	82	287	5.22	130	26.00	68.82%	71.43%	28.57%	93.79
Основни суд у Младеновцу	5	184	470	8.55	654	323	111	434	7.89	220	44.00	66.36%	74.42%	25.58%	92.34
Основни суд у Обреновцу	3	274	317	9.61	591	295	69	364	11.03	227	75.67	61.59%	81.04%	18.96%	114.83
Основни суд у Великој Плани	3	174	404	12.24	578	272	114	386	11.70	192	64.00	66.78%	70.47%	29.53%	95.54
Основни суд у Смедереву	7	415	761	9.88	1,176	481	266	747	9.70	429	61.29	63.52%	64.39%	35.61%	98.16
Основни суд у Ваљеву	15	94	389	2.36	483	301	79	380	2.30	103	6.87	78.67%	79.21%	20.79%	97.69
Основни суд у Мионици	3	42	72	2.18	114	57	24	81	2.45	33	11.00	71.05%	70.37%	29.63%	112.50
Основни суд у Убу	3	35	205	6.21	240	159	31	190	5.76	50	16.67	79.17%	83.68%	16.32%	92.68
Основни суд у Вршцу	6	77	346	5.24	423	297	45	342	5.18	81	13.50	80.85%	86.84%	13.16%	98.84
Основни суд у Панчеву	3	224	754	22.85	978	512	126	638	19.33	340	113.33	65.24%	80.25%	19.75%	84.62
Укупно	67	5,535	9,565	12.98	15,100	6,823	2,746	9,569	12.98	5,531	82.55	63.37%	71.30%	28.70%	100.04

ИЗВЕШТАЈ О РАДУ КРИВИЧНОГ ОДЕЉЕЊА (К) ОСНОВНИХ СУДОВА ЗА ПЕРИОД ОД 01.01.2020. ДО 31.12.2020.

Суд	Број судија у суду	Нерешено на почетку	Укупно пријено предмета	Просечан прилив предмета по судији у суду	Укупно у раду суда	Укупно решено			Просечно решено по судији у суду	Нерешено на крају	Просечно предмета остало у раду по судији у суду	Смањење предмета у раду (укупно у раду према решеним предметима)	Процент мериторно решених предмета	Процент решених предмета на други начин	Савладавање прилива
						Мериторно	На други начин	Укупно решено							
Први основни суд у Београду	22	1173	2218	9.17	3,391	1681	459	2,140	8.84	1251	56.86	63.11%	78.55%	21.45%	96.48
Други основни суд у Београду	8	879	1389	15.78	2,268	1131	226	1,357	15.42	911	113.88	59.83%	83.35%	16.65%	97.70
Трећи основни суд у Београду	12	1,083	1,355	10.27	2,438	1,089	200	1,289	9.77	1,149	95.75	52.87%	84.48%	15.52%	95.13
Основни суд у Лазаревцу	3	635	514	15.58	1,149	362	118	480	14.55	669	223.00	41.78%	75.42%	24.58%	93.39
Основни суд у Младеновцу	4	573	419	9.52	992	277	121	398	9.05	594	148.50	40.12%	69.60%	30.40%	94.99
Основни суд у Обреновцу	3	221	393	11.91	614	254	85	339	10.27	275	91.67	55.21%	74.93%	25.07%	86.26
Основни суд у Великој Плани	2	668	536	24.36	1,204	301	47	348	15.82	856	428.00	28.90%	86.49%	13.51%	64.93
Основни суд у Смедереву	2	505	605	27.50	1,110	496	26	522	23.73	588	294.00	47.03%	95.02%	4.98%	86.28
Основни суд у Ваљеву	6	175	484	7.33	659	408	70	478	7.24	181	30.17	72.53%	85.36%	14.64%	98.76
Основни суд у Мионици	2	60	142	6.45	202	98	41	139	6.32	63	31.50	68.81%	70.50%	29.50%	97.89
Основни суд у Убу	1	46	163	14.82	209	146	19	165	15.00	44	44.00	78.95%	88.48%	11.52%	101.23
Основни суд у Вршцу	3	182	341	10.33	523	299	19	318	9.64	205	68.33	60.80%	94.03%	5.97%	93.26
Основни суд у Панчеву	7	504	975	12.66	1,479	821	78	899	11.68	580	82.86	60.78%	91.32%	8.68%	92.21
Укупно	75	6,704	9,534	11.56	16,238	7,363	1,509	8,872	10.75	7,366	98.21	54.64%	82.99%	17.01%	93.06

ИЗВЕШТАЈ О РАДУ У ПРЕДМЕТИМА ИЗВРШЕЊА (И и ИВ) ОСНОВНИХ СУДОВА ЗА ПЕРИОД 01.01.2020. ДО 31.12.2020.

Суд	Број судија у суду	Нерешено на почетку	Укупно пријено предмета	Просечан прилив предмета по судији у суду	Укупно у раду суда	Укупно решено			Просечно решено по судији у суду	Нерешено на крају	Просечно предмета остало у раду по судији у суду	Смањење предмета у раду (укупно у раду према решеним предметима)	Процент мериторно решених предмета	Процент решених предмета на други начин	Савладавање прилива
						Мериторно	На други начин	Укупно решено							
Први основни суд у Београду	36	237057	732	1.85	237,789	35823	66557	102,380	258.54	135409	3,761.36	43.05%	34.99%	65.01%	13986.34
Други основни суд у Београду	4	115877	718	16.32	116,595	5761	21320	27,081	615.48	89514	22,378.50	23.23%	21.27%	78.73%	3771.73
Трећи основни суд у Београду	17	83,449	383	2.05	83,832	5,567	19,546	25,113	134.29	58,719	3,454.06	29.96%	22.17%	77.83%	6556.92
Основни суд у Лазаревцу	1	1,735	513	46.64	2,248	252	1,539	1,791	162.82	457	457.00	79.67%	14.07%	85.93%	349.12
Основни суд у Младеновцу	3	15,145	1,430	43.33	16,575	3,548	11,885	15,433	467.67	1,142	380.67	93.11%	22.99%	77.01%	1079.23
Основни суд у Обреновцу	1	4,560	328	29.82	4,888	85	4,318	4,403	400.27	485	485.00	90.08%	1.93%	98.07%	1342.38
Основни суд у Великој Плани	1	3,207	781	71.00	3,988	676	2,566	3,242	294.73	746	746.00	81.29%	20.85%	79.15%	415.11
Основни суд у Смедереву	3	6,434	888	26.91	7,322	987	4,467	5,454	165.27	1,868	622.67	74.49%	18.10%	81.90%	614.19
Основни суд у Ваљеву	2	724	696	31.64	1,420	287	771	1,058	48.09	362	181.00	74.51%	27.13%	72.87%	152.01
Основни суд у Мионици	3	794	271	8.21	1,065	131	661	792	24.00	273	91.00	74.37%	16.54%	83.46%	292.25
Основни суд у Убу	1	944	744	67.64	1,688	165	958	1,123	102.09	565	565.00	66.53%	14.69%	85.31%	150.94
Основни суд у Вршцу	1	394	201	18.27	595	56	427	483	43.91	112	112.00	81.18%	11.59%	88.41%	240.30
Основни суд у Панчеву	2	1,003	429	19.50	1,432	330	1,030	1,360	61.82	72	36.00	94.97%	24.26%	75.74%	317.02
Укупно	75	471,323	8,114	9.84	479,437	53,668	136,045	189,713	229.96	289,724	3,862.99	39.57%	28.29%	71.71%	2,338.09

Као што смо напред навели, анализом статистичких података утврђено је да од укупног броја у раду свих основних судова на територији Апелационог суда у Београду, **45,35% чине предмети у извршењу**. Такође је потребно нагласити да је највећи број ових предмета био у Првом, Другом и Трећем основном суду у Београду 438.216 предмета у раду, а да је велики број решених предмета управо у Првом основном суду у Београду, одмах за њим Други и Трећи основни суд у Београду и Основни суд у Младеновцу. Имајући у виду број решених предмета – 189.713, уочава се значајно смањење броја нерешених предмета у И и ИВ материји – 289.724, нарочито у односу на 2019. годину, када је остало 471.323 нерешена предмета.

**КВАЛИТЕТ РАДА ОСНОВНИХ СУДОВА СА ПОДРУЧЈА АПЕЛАЦИОНОГ СУДА У БЕОГРАДУ
ЗА ПЕРИОД ОД 01.01.2020. ДО 31.12.2020. године**

ОСНОВНИ СУДОВИ	КВАЛИТЕТ РАДА									УКУПАН КВАЛИТЕТ РАДА %
	РАЗМАТАНИХ ЖАЛБИ	ПОТВРЂЕНО		ПРЕИНАЧЕНО		УКИНУТО		ДЕЛИМИЧНО ПРЕИНАЧЕНО ИЛИ УКИНУТО		
		БРОЈ	%	БРОЈ	%	БРОЈ	%	БРОЈ	%	
Први основни суд у Београду	13,087	10,443	79.80	626	4.78	1,644	12.56	374	2.86	99.07
Други основни суд у Београду	2,867	2,050	71.50	127	4.43	588	20.51	102	3.56	99.14
Трећи основни суд у Београду	2,764	2,046	74.02	126	4.56	446	16.14	146	5.28	99.28
Основни суд у Лазаревцу	1,051	582	55.38	71	6.76	370	35.20	28	2.66	95.62
Основни суд у Младеновцу	798	521	65.29	55	6.89	186	23.31	36	4.51	99.08
Основни суд у Обреновцу	413	277	67.07	21	5.08	89	21.55	26	6.30	99.12
Основни суд у Великој Плани	844	484	57.35	46	5.45	240	28.44	74	8.77	98.18
Основни суд у Смедереву	920	626	68.04	43	4.67	193	20.98	58	6.30	99.00
Основни суд у Ваљеву	1,309	970	74.10	72	5.50	195	14.90	72	5.50	98.10
Основни суд у Мионици	259	179	69.11	22	8.49	44	16.99	14	5.41	98.43
Основни суд у Убу	345	179	51.88	22	6.38	44	12.75	14	4.06	98.43
Основни суд у Вршцу	1,575	1,137	72.19	234	14.86	146	9.27	58	3.68	96.04
Основни суд у Панчеву	1,886	1,441	76.41	179	9.49	199	10.55	67	3.55	98.23
Укупно	28118	20935	74.45	1644	5.85	4384	15.59	1069	3.80	98.89

Однос између броја укупно решених предмета и броја ожалбених предмета у односу на број укинутих одлука, указује на број предмета који су, у поступку по правном леку, враћени нижестепеном суду на поновни поступак.

**ИЗВЕШТАЈ О СТАРИМ ПРЕДМЕТИМА ПРЕМА ДАТУМУ ИНИЦИЈАЛНОГ АКТА ОСНОВНИХ СУДОВА ПО МАТЕРИЈАМА
које су статистички обрађене ЗА ПЕРИОД ОД 01.01.2020. ДО 31.12.2020.**

Редни број	Материја	Број судија у материји	Нерешено старих на почетку извештајног периода за наведене материје			Укупно решено старих предмета према датуму иницијалног акта за наведене материје			Нерешено старих на крају извештајног периода за наведене материје		
			Укупно нерешених предмета	Стари предмети према датуму иницијалног акта	Процент старих предмета према датуму иницијалног акта у односу на број нерешених предмета у суду на почетку извештајног периода	Укупно решено	Број решених старих предмета према датуму иницијалног акта	Процент решених старих предмета према датуму иницијалног акта у односу на број решених	Укупно нерешених предмета	Стари предмети према датуму иницијалног акта	Процент старих предмета према датуму иницијалног акта у односу на број нерешених предмета у раду суда на крају извештајног периода
1	П	177	77658	10319	13.29%	64052	6257	9.77%	149,195	12363	8.29%
2	П1	77	11554	2820	24.41%	6815	1947	28.57%	11798	2984	25.29%
3	П2	67	5535	122	2.20%	9569	141	1.47%	5531	171	3.09%
4	К	75	6704	927	13.83%	8872	741	8.35%	7366	977	13.26%
УКУПНО ОД 1-4		298	101451	14188	13.99%	89308	9086	10.17%	173890	16495	9.49%
5	Ив	64	439514	438486	99.77%	161306	159857	99.10%	280779	280522	99.91%
6	И	35	31809	19065	59.94%	28407	17059	60.05%	8945	3980	44.49%
УКУПНО ОД 5-6		75	471323	457551	97.08%	189713	176916	93.25%	289724	284502	98.20%
УКУПНО ОД 1-84		362	630266	479442	76.07%	548584	188871	34.43%	508653	309651	60.88%

ИЗВЕШТАЈ О НЕРЕШЕНИМ СТАРИМ ПРЕДМЕТИМА НА ДАН 31.12.2020. ГОДИНЕ - ПРЕМА ДАТУМУ ИНИЦИЈАЛНОГ АКТА

Редни број	Материја	НАЗИВ СУДА	Број судија	УКУПНО У РАДУ (укупно нерешено на почетку + укупно примљено) 01.01-31.12.2020.	УКУПНО НЕРЕШЕНИХ СТАРИХ ПРЕДМЕТА на дан 31.12.2020.	ДУЖИНА ТРАЈАЊА НЕРЕШЕНИХ СТАРИХ ПРЕДМЕТА			% СТАРИХ ПРЕДМЕТА У ОДНОСУ НА УКУПНО У РАДУ	ПРОСЕЧНО СТАРИХ ПРЕДМЕТА ОСТАЛО У РАДУ ПО СУДИЈИ
						ОД 3 ДО 5	ОД 5 ДО 10	ПРЕКО 10		
1	П	Основни судови са територијалне надлежности Апелационог суда у Београду	177	213,247	12,363	6,706	4,634	1,023	5.80	69.85
2	П1		77	18,613	2,984	1,483	1,219	282	16.03	38.75
3	П2		67	15,100	171	150	20	1	1.13	2.55
4	К		75	16,238	977	571	348	58	6.02	13.03
УКУПНО ОД 1-4			298	263,198	16,495	8,910	6,221	1,364	6.27	55.35
5	Ив		64	442,085	280,522	1,413	95,346	183,763	63.45	4,383.16
6	И		35	37,352	3,980	1,130	2,518	332	10.66	113.71
УКУПНО ОД 5-6			75	479,437	284,502	2,543	97,864	184,095	59.34	3,793.36
УКУПНО за све материје			362	1,057,237	309,651	15,621	108,348	185,682	29.29	855.39

ЗАКЉУЧАК

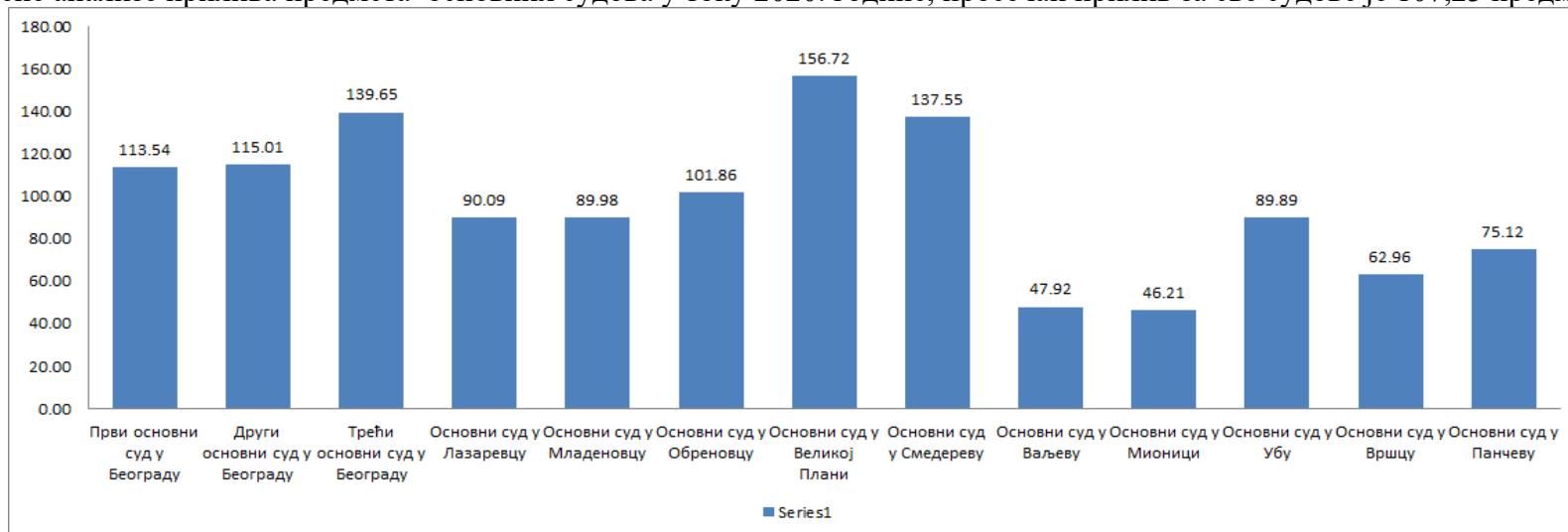
Анализом рада основних судова са подручја београдске апелације, а имајући у виду приказане резултате на нивоу свих основних судова, сматрам да су у извештајном периоду, у датим околностима и условима рада основних судова, генерално остварени добри резултати, која процена је дата искључиво у односу на **смањење укупног броја предмета у раду основних судова**.

Овакава оцена је дата, јер је на нивоу свих основних судова савладан прилив новопримљених предмета за 128,48% што је значајно боље у односу на 2019. годину, када је савладан прилив са 101,32%, имајући у виду чињеницу да су основни судови у извештајном периоду остварили смањење предмета у раду за 51,89%, што је више у односу на 2019. годину када је смањење било 43,44%. Такође је потребно имати у виду пресељење Првог, Другог и Трећег суда током 2019. године, када је дошло до одлагања рочишта и до веће паузе у заказивању наредних рочишта, као и до застоја у редовном функционисању ових судова, што се одразило и на резултате рада, као и епидемиолошку ситуацију током 2020. године. Имајући у виду број решених предмета и смањење броја предмета у раду основних судова са територијалне надлежности Апелационог суда у Београду, може се закључити да су, у датим околностима у 2020. години, остварени добри резултати рада.

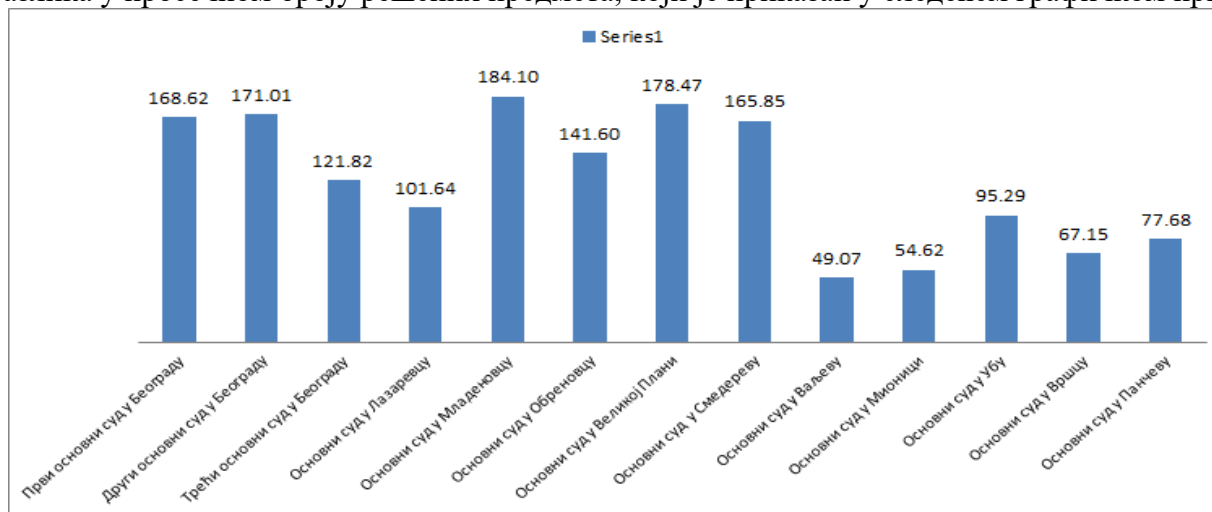
Такође је потребно нагласити да је у овој години највећи број судија у основних судовима и то **362**, што је више у односу на број судија у 2019. години - **338**, као и у односу на 2018. годину када је било **334** судије, а приближан у односу на 2017. годину када је број судија био **358**.

Наиме, основни судови започели су извештајни период са укупно 630.266 нерешених предмета. У току 2020. године примљено је 427.971 нових предмета што је мање за 10,43% у односу на 2019. годину када је примљено 477.839 нових предмета. У раду су имали 1.054.237 предмета. За период од 01.01.2020. године до 31.12.2020. године сви основни судови решили су укупно 548.584 предмета, што је значајно више и то за 11,75% у односу на 2019. годину када је решено укупно 484.124 предмета, тако да су извештајни период завршили за 19,29% предмета мање у односу на број нерешених предмета на почетку извештајног периода.

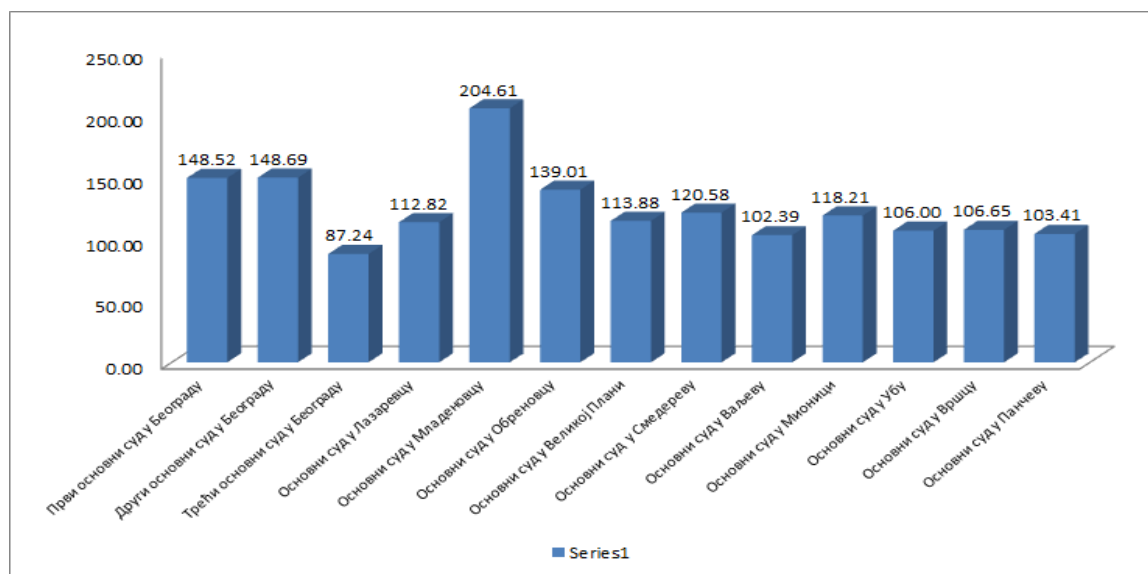
Након извршене анализе прилива предмета основних судова у току 2020. године, просечан прилив за све судове је 107,23 предмета.



Такође, уочава се велика разлика у просечном броју решених предмета, који је приказан у следећем графичком приказу:



Посматрајући резултате основних судова који се односе на проценат савладавања прилива на нивоу целог суда, утврђено је да од свих основних судова из надлежности Апелационог суда у Београду, прилив није савладао Трећи основни суд у Београду, док су сви остали судови савладали прилив, што је приказано и у графикану.



Анализирајући резултате рада основних судова по материјама, и даље се уочава велика несразмера у оптерећености судија у појединим судовима. У парничној материји највећи прилив предмета по судији и даље има Трећи основни суд у Београду, док је у материји радних спорова и материји породичног права највећи прилив по судији у Другом основном суду у Београду. У кривичној материји највећи прилив по судији је у Основном суду у Смедереву, а у предметима извршења у материји И и ИВ, највећи прилив по судији имао је Основни суд у Великој Плани, где је у материји извршења поступао један судија.

На крају 2020. године, остало је нерешено по судији: у Првом основном суду у Београду 1.798,27 предмета, у Другом основном суду у Београду 2.353,61 предмет, у Трећем основном суду у Београду 2.250,44 предмета, у Основном суду у Лазаревцу 414,00 предмета, у Основном суду у Младеновцу 310,77 предмета, у Основном суду у Обреновцу 470,00 предмета, у Основном суду у Великој Плани 806,38 предмета, у Основном суду у Смедереву 683,08 предмета, у Основном суду у Ваљеву 78,27 предмета, у Основном суду у Мионици 131,71 предмет, у Основном суду у Убу 201,00 предмета, у основном суду у Вршцу 100,23 предмета и у Основном суду у Панчеву 176,88 предмета.

Овако велика несразмера у просечном броју предмета по судији доводи до закључка да је неопходно сагледати могућности за повећањем броја судија у судовима са највећим просечним бројем нерешених предмета по судији и распоређивањем судија у материје које су највише оптерећене, водећи рачуна о равномерној оптерећености судија, а нарочито о праву странака на суђење у разумном року и једнаком праву грађана на приступ правди.

У парничној материји најоптерећеније су судије Трећег основног суда у Београду са просечно у раду 2.294,48 предмета по судији, у материји радних спорова најоптерећеније су судије Првог основног суда у Београду са просечно у раду 385,69 предмета по судији, у материји породичног права највише предмета по судији (364 предмета) је у Другом основном суду у Београду, док је у кривичној материји највећи број предмета у раду по судији (428 предмета) у Основном суду у Великој Плани, где су у кривичној материји поступале две судије.

Посматрајући просечан прилив предмета по судији, укупан број предмета у раду, просечно решено по судији и број нерешених предмета на крају извештајног периода за 2020. годину, уочава се велика разлика у оптерећености судија, али може се рећи да су основни судови, у ситуацији у којој су радили током 2020. године, уложили напор у решавању предмета, тако да је укупан проценат смањења предмета основних судова 51,89%. У појединим судовима и даље постоји потреба за ефикаснијим распоредом послова судија по материјама и за предузимањем других мера од стране председника суда, у циљу смањења несразмере у оптерећености судија у истом суду, који поступају у различитим материјама. Ово је нарочито неопходно у материјама где постоји несразмерно велики број предмета у раду по судији, због чега и поред уложеног великог труда и напора, судије не могу да савладају прилив. Анализирајући квалитет рада основних судова, може се закључити да је укупан квалитет рада највећи у Трећем основном суду у Београду – 99,28%, посматрајући проценат потврђених, приначених, укинутих, као и делимично преиначених или укинутих одлука.

Апелациони суд у Београду ће и даље, кроз редовне и ванредне обиласке, непосредно и преко виших судова, пратити рад основних судова из своје надлежности. У том смислу биће предлагане мере у циљу смањења броја предмета и равномерније оптерећености судија. Једна од мера би могла да буде распоређивање судије из материје која је мање оптерећена, у материју која је више оптерећена и у којој суд није довољно ефикасан. У наредном периоду, посебан акценат биће стављен на повећање квалитета одлука основних судова, нарочито кроз редовне састанке које ће организовати виши судови са својим основним судовима, као и међусобно виши судови, у циљу уједначавања судске праксе.

И даље ће посебна пажња бити посвећена решавању старих предмета, кроз анализу програма решавања старих предмета и праћење реализације програма. Такође, настојаћу да у сарадњи са надлежним институцијама, помогнем у решавању проблема који се тичу недовољног броја судија и запослених, недовољне техничке опремљености, као и просторних проблема у раду појединих основних судова са подручја београдске апелације, а у циљу њиховог што ефикаснијег рада.

ПРЕДСЕДНИК СУДА
СУДИЈА
Душко Миленковић